

Raphaël Guez

mirages

Exposition personnelle
11 janvier - 30 mars 2024

 galerie charlot

47 rue Charlot 75003 - Paris

Mirages

Raphaël Guez

MIRAGES,

ce lieu de l'entre-deux, de la traversée, du passage et du franchissement, là où Daniel Sibony fait advenir, se révéler le *tressaillement du visible où le regard redonne vie*.

Alors,
en écho à *Ophanim* : précédente exposition, l'artiste continue de déployer ses questionnements et ses axes : du réel au virtuel, du tangible à l'évanescent et du saisissable à l'insaisissable.

C'est pourquoi,
dans cette nouvelle proposition, il joue et se joue des images en émergence sur ses écrans enserrés de motifs en résine 3D, posés là comme autant de *shaped screens*, comme autant de miroirs, de pièges à regard, qui reflètent autant qu'ils trahissent : là où le même devient autre.

Mirages,
mot-valise aux étymologies multiples : l'hébreu **שָׂרָב**, *sharab'*, dit la chaleur intensément brûlante, le grec, *katop-tron*, **κάτοπτρον**, dit le miroir et le reflet, la latin *mirari*, dit le regard et la contemplation. D'une langue à l'autre, on capte les phénomènes optiques, les faisceaux de lumière qui les créent mais aussi l'illusion, les chimères et, par le miroir : la présence du regard.

Auxquels
s'ajoutent la dimension de *l'Autre* avec le *Buisson Ardent*, et celle de l'Utopie : là où le virtuel permet au réel de s'inverser, là où se mêle la blancheur de Pamukalle aux tapis de Tunis, Pepsi à l'hébreu, l'usine de sodas de l'ancêtre tunisien à un garage, le café Saf Saf au parasol rayé et où les nuages rythment le temps.

Avec, omniprésente, la Méditerranée.

Et *l'Arbre de Vie* qui connecte Tout.

Gaya Goldcymer

2024

Raphaël Guez

Video

Né en 1996 à Paris, vit et travaille à Paris
Born in 1996 in Paris, he lives and works in Paris

Biographie / Biography



Aleph, 2022, Écran LED, ventilateur RGB,
composants électroniques, acier inoxydable

Raphaël Guez est un artiste né à Paris en 1996. Il est actuellement en résidence artistique à Pouch Manifesto. Raphaël est artiste plasticien issu d'une formation d'ingénieur en intelligence artificielle. Après plusieurs années à appréhender la matière numérique de manière fonctionnelle, il confronte aujourd'hui ce flux de données aux questions philosophiques et spirituelles qu'il observe dans la ville.

En travaillant sur des collages 3D et numériques, qu'il présente dans des dispositifs hybrides mêlant écrans démontés, composants informatiques et impressions en résine, il tente de questionner l'avenir de notre lien à la technologie en examinant ses frontières avec la poésie et le mystique

Raphaël Guez is a French artist born in Paris in 1996. He is currently in artistic residency at Pouch. Raphaël is a visual artist from an engineering course in artificial intelligence. After several years of understanding digital matter in a functional way, he now confronts this flow of data with the philosophical and spiritual questions he observes in the city.

By working in 3D and digital collages, which he presents in hybrid devices mixing disassembled screens, computer components and resin prints, he tries to question the future of our link to technology by examining its borders with poetry and the mystical.



Un souvenir d'enfance, l'usine de soda de son grand-père a donné naissance à cette pièce où le bucolique et l'industriel cohabitent. La lavande et le saule-pleurer aux côtés d'éléments urbains créent un paradoxe dans ce cadre atypique où réalité et le virtuel ne font de cesse que de se croiser.

A childhood memory, his grandfather's soda factory gave birth to this room where the bucolic and the industrial coexist. Lavender and weeping willow alongside urban elements create a paradox in this atypical setting where reality and the virtual constantly intersect.

Raphaël Guez, Bayith, 2024, écran LED, acier inoxydable chromé, impression 3D, résine SLA
37cm x 37cm x 5 cm



Raphaël Guez, Saf Saf, 2024, écran LED, acier inoxydable chromé, impression 3D, résine SLA
91 cm x 27 cm x 5 cm

Loin, au milieu de montagnes brumeuses, une épicerie fait office de trace humaine. Autres éléments comme un « horodateur » ou encore un banc typiquement parisien nous renvoient à la ville et au milieu urbain. Comme une fenêtre sur le monde virtuel, cette œuvre de Raphaël Guez nous offre une perspective des possibilités du virtuel où les mirages se multiplient.

Far away, in the middle of misty mountains, a grocery store serves as a human trace. Other elements such as a "parking clock" or a typically Parisian bench take us back to the city and the urban environment. Like a window onto the virtual world, this work by Raphaël Guez offers us a perspective of the possibilities of the virtual where mirages multiply.



Dans ce paysage méditerranéen, une épicerie coexiste avec un olivier et d'autres plantes variés. Entre architecture urbaine et paysage onirique, une harmonie paisible se dégage du cadre. À mi chemin entre espace matériel et espace virtuel, cette œuvre nous renvoie à un environnement imaginaire où l'empreinte de l'homme est fantasmagorique.

In this Mediterranean landscape, a grocery store coexists with an olive tree and other varied plants. Between urban architecture and dreamlike landscape, a peaceful harmony emerges from the setting.

Halfway between material space and virtual space, this work takes us back to an imaginary environment where the imprint of man is phantasmagorical.

Raphaël Guez, *Makolet*, 2024, écran LED, acier inoxydable chromé, impression 3D, résine SLA



Cenah est une représentation du buisson ardent, qui dans la Torah renvoie à la présence divine mais également à l'altérité. Ce buisson ardent se consumant éternellement sur un bloc de glace au milieu du désert incarne l'autre et nous renvoie à notre désir d'être.

Cenah is a representation of the burning bush, which in the Torah refers to the divine presence but also to otherness. This burning bush burning eternally on a block of ice in the middle of the desert embodies the other and sends us back to our desire to be.

Raphaël Guez, *Cenah*, 2024, écran LED, acier inoxydable chromé, 37cm x 37cm x 5cm



Raphaël Guez, *Tayelet*, 2024, écran LED, acier inoxydable chromé, impression 3D, résine SLA
91 cm x 27 cm x 5 cm

Entre architecture urbaine et paysage onirique, une harmonie paisible se dégage du cadre. À mi chemin entre espace matériel et espace virtuel, cette œuvre nous renvoie à un environnement imaginaire où l’empreinte de l’homme est fantasmagorique.

Between urban architecture and dreamlike landscape, a peaceful harmony emerges from the setting.

Halfway between material and virtual space, this work takes us back to an imaginary environment where the imprint of humans is phantasmagorical.



Raphaël Guez, *Ha Carmel*, 2024, écran LED, acier inoxydable chromé, impression 3D, résine SLA
76cm x 26cm x 5cm

Les thermes de la Turquie et dans la région ont servi d’inspiration pour cette peinture numérique. Les frontières entre réel et virtuel sont complètement broyées et donnent naissance à des décors de rêverie.

The thermal baths of Turkey and the region served as inspiration for this digital painting. The boundaries between real and virtual are completely broken down and give rise to daydream settings.



**Raphaël Guez, *La Marsa*, 2024, écran LED, acier inoxydable chromé, impression 3D, résine SLA
150 cm x 30 cm x 8 cm**

Cette image de Raphaël reprend plusieurs sujets de son travail, faisant de *La Marsa* le point final des mirages. La référence à la plage, la Marsa, une fenêtre sur la mer, mais aussi une ouverture sur ce nuage qui traverse les oeuvres de Guez comme symbole du souvenir qu'il faut regarder, tout en allant de l'avant en le portant avec soi. On retrouve également la symbiose entre la nature épurée et des rappels de la vie urbaine et la rue des tanneurs à Paris.

*This image by Raphaël takes up several topics from his work, making *La Marsa* the end point of mirages. The reference to the beach, the Marsa, a window on the sea, but also an opening on this cloud which crosses the works of Guez as a symbol of the memory that must be looked at, while moving forward carrying it with you. We also find the symbiosis between refined nature and reminders of urban life and the rue des tanneurs in Paris.*



Raphaël Guez, *Nehiy*, 2024, écran LED, acier inoxydable chromé, impression 3D, résine SLA
37 cm x 37 cm x 5 cm

Cette peinture numérique a repris l'image d'une librairie hébraïque situé à Tel Aviv. Celle-ci se retrouve alors sur une falaise en pleine nature, au milieu d'une paisibilité chaude et sèche. Elle est illuminée par les couleurs évoquant le coup de pinceau de Rembrandt et cette boutique bleue et blanche semble flotter comme un navire en pleine Méditerranée.

This digital painting took the image of a Hebrew bookstore located in Tel Aviv. She then finds herself on a cliff in the middle of nature, in the middle of warm and dry peace. It is illuminated by colors reminiscent of Rembrandt's brushstrokes and this blue and white shop seems to float like a ship in the middle of the Mediterranean.



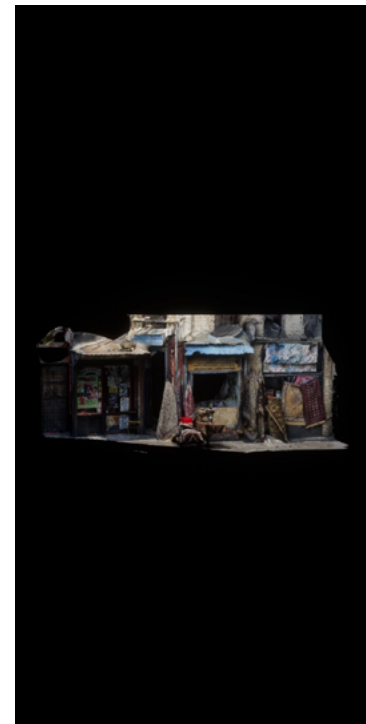
Raphaël Guez, *Cassis*, Print sur papier Canson mat A3, 42 x 29,7 cm x 2 cm



Raphaël Guez, *Riquet*, Print sur papier Canson mat A3, 42 x 29,7 cm x 2 cm



Raphaël Guez, *Jules Joffrin*, Print sur papier Canson mat A3, 42 x 29,7 cm x 2 cm



Raphaël Guez, *Ha Carmel*, Print sur papier Canson mat A3, 42 x 29,7 cm x 2 cm



Raphaël Guez, *Jabotinsky*, Print sur papier
Canson mat A3, 42 x 29,7 cm x 2 cm



Raphaël Guez, *Tunis*, Print sur papier Canson mat A3
42 x 29,7 cm x 2 cm



Raphaël Guez, *Yaffa*, Print sur papier
Canson mat A3, 42 x 29,7 cm x 2 cm



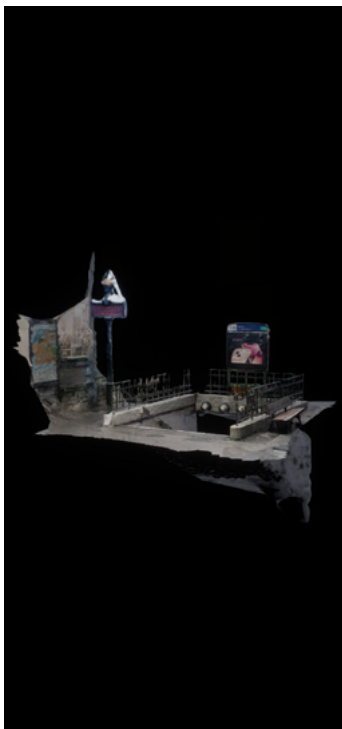
Raphaël Guez, *Rue des Tanneurs*, Print sur papier Canson
mat A3, 42 x 29,7 cm x 2 cm



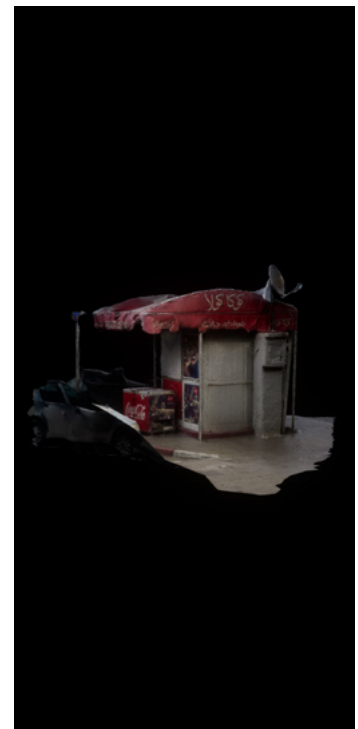
Raphaël Guez, *Gordon*, Print sur papier Canson mat A3, 42 x 29,7 cm x 2 cm



Raphaël Guez, *Le Serrurier*, Print sur papier Canson mat A3, 42 x 29,7 cm x 2 cm



Raphaël Guez, *Mairie de Saint-Ouen*, Print sur papier Canson mat A3, 42 x 29,7 cm x 2 cm



Raphaël Guez, *Medina*, Print sur papier Canson mat A3, 42 x 29,7 cm x 2 cm